

Fréttir af markaði

Heildarútlán Íbúðalánasjóðs námu um 2 milljörðum króna í desember, en þar af voru rúmir 1,7 milljarðar króna vegna almennra lána. Heildarútlán sjóðsins á fjórða ársfjórðungi ársins 2010 námu tæpum 6,4 milljörðum króna samanborið við rúma 6,2 milljarða á sama tímabili 2009. Samtals námu útlán sjóðsins á árinu 2010 um 26,9 milljörðum króna samanborið við tæpan 31 milljarð króna á árinu 2009. Meðalútlán almennra lána voru um 10,3 milljónir króna í desember en um 8,3 milljónir í nóvember síðastliðnum.

Alþingi samþykkti 7. desember 2010 heimild til að leggja Íbúðalánasjóði til 33 milljarða króna til að efla eigið fé hans. Með því er stefnt að því að eiginfjárstaða sjóðsins geti orðið allt að 5% af áhættugrunni hans við árslok 2011. Þessi eiginfjárukning sjóðsins er í samræmi við viljayfirlýsingu Alþjóða gjaldveissisjóðsins og stjórnvalda frá í september 2010.

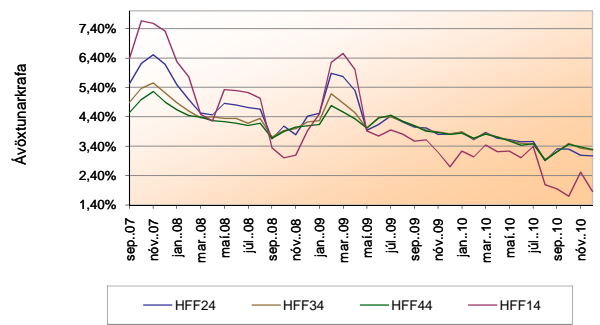
Þann 10. desember hélt Íbúðalánasjóður sjöunda útboð íbúðabréfa á árinu 2010. Alls bárust tilboð fyrir 7,287 milljarða að nafnverði og ákveðið var að taka boðum að nafnverði 1,907 milljarða króna í HFF24 á meðalávöxtunarkröfunni 2,92% án þóknunar, 340 milljónir króna í HFF34 á meðalávöxtunarkröfunni 3,27% án þóknunar og 4,040 milljarða króna í HFF44 á meðalávöxtunarkröfunni 3,37% án þóknunar. Vegin heildarávöxtunarkrafa tekinna tilboða án þóknunar var 3,22% og 3,25% með þóknun. Útlánavextir sjóðsins héldust óbreyttir í kjölfar útboðsins og eru sem áður 4,50% með uppgreiðsluákvæði og 5,00% án uppgreiðsluákvæðis.

Heildarvelta íbúðabréfa nam um 48 milljörðum króna í desember samanborið við 119,5 milljarða í nóvember. Ársvelta íbúðabréfa á árinu 2010 nam tæpum 876 milljörðum króna samanborið við um 985 milljarða veltu á árinu 2009.

Ávöxtunarkrafa íbúðabréfa lækkaði í öllum flokkum bréfanna frá ársbyrjun 2010 til ársloka 2010, um 51-84 punkta eftir flokkum.

Greiðslur Íbúðalánasjóðs námu rúmum 11 milljörðum króna í desember, en þær voru að mestu vegna afborgana íbúðabréfa. Uppgreiðslur lána Íbúðalánasjóðs í desember námu um 1,9 milljörðum króna.

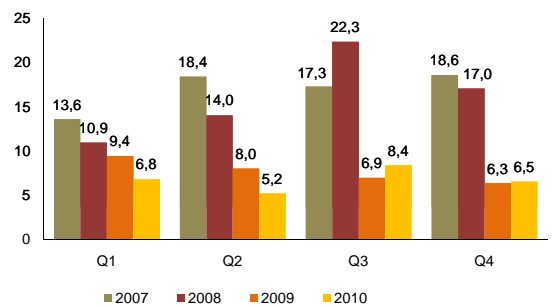
Ávöxtunarkrafa íbúðabréfa



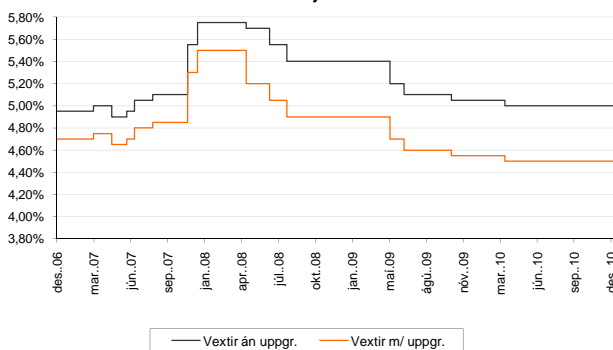
Flokkur	Okt. 2010	Nóv. 2010	Des. 2010	Meðal-lifitími	Nafn-verð	Eft.st. nafnv.
HFF14	1,70%	2,52%	1,86%	1,9	70,7	31,4
HFF24	3,30%	3,09%	3,06%	6,2	164,2	123,5
HFF34	3,49%	3,33%	3,26%	10,3	170,5	147,7
HFF44	3,46%	3,37%	3,29%	14,0	263,1	242,1

*Ávöxtunarkrafa á síðasta viðskiptadegi hvers mánaðar.
Meðallifitími (ár) og stærð flokka (milljarðar) í lok desember '10.
Af heildarútgáfu nafnverðs eru 9,6 ma. króna í HFF14, 9,6 ma. króna í HFF24, 9,6 ma. í flokki HFF34 og 9,6 ma. í flokki HFF44 sem tilheyrja lánaþingreiðslu til viðskiptavaka íbúðabréfa.

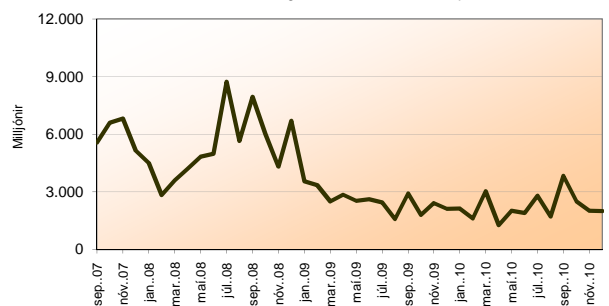
Heildarútlán eftir ársfjórðungum (ma.ISK)



Vextir Íbúðalánasjóðs 2006-2010



Mánaðarleg heildarútlán Íbúðalánasjóðs



Útboð, útlán og greiðslur Íbúðalánasjóðs

Niðurstaða 2010

	Áætlun Q4	Raun Q4	Áætlun 2010	Raun jan.-des. 2010
Í milljörðum króna				
Útgáfa íbúðabréfa	11 - 13	11,6	42 - 50	46,4
Samtals ný útlán ÍLS	7 - 9	6,5	25 - 33	26,9
Greiðslur ÍLS	16 - 18	22,0	65 - 73	79,4

Tölur í milljörðum króna

Endurskoðuð áætlun 2010

	1Q	2Q	3Q	4Q	Alls 2010
Í milljörðum króna					
Útgáfa íbúðabréfa	9 - 11	12 - 14	10 - 12	11 - 13	42 - 50
Ný útlán ÍLS	5 - 7	6 - 8	7 - 9	7 - 9	25 - 33
Greiðslur ÍLS	15-17	20 - 22	14 - 16	16-18	65 - 73

Tölur í milljörðum króna

Útboð íbúðabréfa

